

## ОСОБЕННОСТИ ЭМОЦИОНАЛЬНОГО ИНТЕЛЛЕКТА У ПРЕДСТАВИТЕЛЕЙ РАЗНЫХ ЭТНОКУЛЬТУР

© А.В. Найманова, А.Г. Адушинова

Иркутский национально исследовательский технический университет,  
Российская Федерация, 664074, г. Иркутск, ул. Лермонтова, 83.

В статье представлены результаты эмпирического исследования особенностей эмоционального интеллекта у представителей разных этнокультур. Результаты проведенного исследования свидетельствуют о том, что структура эмоционального интеллекта представительниц русской, бурятской и якутской этнокультур содержит отличительные характеристики.

**Ключевые слова:** эмоциональный интеллект, этнос, этнокультура, межличностный эмоциональный интеллект, внутриличностный эмоциональный интеллект.

**Формат цитирования:** Найманова А.В., Адушинова А.Г. Особенности эмоционального интеллекта у представителей разных этнокультур // Социальная компетентность. 2017. Т. 2. № 3. С. 51–57.

### FEATURES OF EMOTIONAL INTELLIGENCE OF DIFFERENT ETHNOCULTURES REPRESENTATIVES

A. V. Naymanova, A. G. Adushinova

Irkutsk National Research Technical University,  
83 Lermontov Str., Irkutsk, 664074, Russian Federation.

The article presents the results of an empirical study of the characteristics of emotional intelligence of different ethnocultures representatives. The results of the study reveal that the structure of emotional intelligence of representatives of Russian, Buryat and Yakut ethno-cultures displays distinctive characteristics.

**Keywords:** emotional intelligence, ethnic group, ethnoculture, interpersonal emotional intelligence, intrapersonal emotional intelligence

**For citation:** Naymanova A.V., Adushinova A. G. Features of emotional intelligence of different ethnocultures representatives // Social Competence. 2017, vol. 2, no.3, pp. 51–57. (In Russian)

Эмоциональный интеллект является многоплановой и малоизученной проблемой, которая представляет большой интерес для разных отраслей современной психологии.

Структура эмоционального интеллекта есть совокупность разных способностей: распознавать собственные эмоции и эмоции окружающих людей, управлять эмоциональной сферой, в необходимых случаях осуществлять самомотивацию. Все структурные компоненты эмоционального интеллекта взаимосвязаны и способствуют эффективному межличностному взаимодействию.

Рассмотрение эмоционального интеллекта в качестве модели для изучения межличностного и межэтнического взаимодействия представляет особый исследовательский интерес.

Термин «эмоциональный интеллект» был впервые введен в 1990 г. американски-

ми психологами П. Сэловеем и Дж. Майером. В психологии еще с начала XX в. велись поиски способностей, которые, в отличие от традиционно выделяемого общего интеллекта, связаны с социально-эмоциональной сферой психики. Ведущие специалисты в области психологии интеллекта, в том числе социального (Э. Торндайк, Ч. Спирмен, Д. Векслер, Дж. Гилфорд, Г. Айзенк), утверждали, что люди различаются по способности понимать других людей и управлять ими, т. е. действовать разумным образом в человеческих отношениях.

Исследователь Х. Гарднер в структуре эмоционального интеллекта различал внутриличностный и межличностный интеллект. Внутриличностный интеллект трактуется им как «доступ к собственной эмоциональной жизни, к своим аффектам и эмоциям: способность мгновенно различать чувства, называть их, переводить в символические коды и использовать в качестве

средств для понимания и управления собственным поведением". [3. С. 78].

В структуре эмоционального интеллекта выделены и межличностные способности, навыки и умения, которые, объединяясь, определяют поведение человека.

Согласно усовершенствованной модели, структура эмоционального интеллекта включает следующие ментальные характеристики:

- 1) способность безошибочно воспринимать, оценивать и выражать эмоции;
- 2) способность иметь доступ и вызывать чувства, чтобы повысить эффективность мышления;
- 3) способность к пониманию эмоций, эмоциональному познанию;
- 4) способность к осознанной регуляции эмоций, управлению своими эмоциями.

С точки зрения разных авторов «эмоциональный интеллект» определяется:

- 1) способность действовать с внутренней средой своих чувств и желаний [2. С. 22].
- 2) способность понимать отношения личности, репрезентируемые в эмоциях, и управлять эмоциональной сферой на основе интеллектуального анализа и синтеза [2. С. 22].
- 3) совокупность эмоциональных, личных и социальных способностей, которые оказывают влияние на общую способность кого-либо эффективно справляться с требованиями и давлением окружающей среды [2. С. 22].

Таким образом, человек, обладающий высоким уровнем эмоционального интеллекта, обладает способностью управлять собственными эмоциями, понимать эмоции других людей, ему легко налаживать контакты с окружающими его людьми и миром. EQ развивается с течением времени, его можно усовершенствовать при помощи тренингов, упражнений и терапии.

Особенно важен эмоциональный интеллект во взаимодействии с представителями разных культур.

К понятию «межкультурное общение» обращаются, как правило, в том случае, когда речь идёт о взаимодействии представителей разных культур, действующих в соответствии со своими культурными нормами.

К числу особенностей межкультурного вида общения относят следующие:

- 1) отношения двух или более индивидов, каждый из которых является активным субъектом;
- 2) возможность влияния коммуникантов друг на друга посредством принятой каждым из них системы знаков (вербальных и невербальных);
- 3) существование поля коммуникации, т. е. наличие или возникновение единой или сложной (многоуровневой) системы кодификации и декодификации у коммуникатора (направляющего информацию) и реципиента (принимающего информацию);

4) возможность возникновения коммуникативных барьеров. Жизнедеятельность и отношения людей определяются существующими в той или иной культуре нормами, которые регулируют широкие области человеческого мышления и поведения и оказывают большое влияние на характер восприятия, оценку и межличностные отношения. Образование и воспитание, историческая память, традиции и обычаи, правила, диктуемые обществом, сам язык, на котором общаются люди, вырабатывают систему ориентаций, помогающую им по-своему справляться с различными житейскими ситуациями и проблемами [11. С. 2].

Этнос – исторически сложившаяся, достаточно устойчивая общность людей, обладающая единым языком и культурой, а также общим самосознанием. Она характеризуется совокупностью отличительных подходов и взглядов к принятию решений в разных ситуациях взаимодействия. «Именно в рамках этносов, контактирующих друг с другом, творится история, ибо каждый исторический факт есть достояние жизни конкретных народов» [5. С. 11].

Известно, что каждый этнос характеризуется совокупностью отличительных, оригинальных подходов и взглядов к принятию решений, которые реализуются во взаимодействии представителей разных культур.

Условия жизни русского народа, его историческая судьба сформировали специфические черты национального характера. Важнейшими чертами русских являются человеколюбие и терпимость [6. С. 83]. Среди многих положительных черт русского характера, таких как доброта, чувстви-

тельность и отзывчивость, способность к сочувствию и сопереживанию, сердечность, открытость, особо можно выделить бескорыстие, предпочтение духовных благ земным, материальным.

Отличительной чертой русского психотипа является его интровертированность. Интроверты созерцательны, самодостаточны, придают наибольшее значение взаимодействию, чем результату. Исследователями выделяются черты, присущие русскому коммуникативному поведению: общительность, отсутствие официальности; искренность, выраженная отрицательная реакция на сдержанность собеседника.

Исследователь З.А. Серебрякова среди черт национального характера бурят называет чувство рода, включающего в себя ответственность перед людьми, перед потомками. Для представителя данного этноса важно чувство родства с природой, умение обращаться с домашними животными, забота о детях, высокая нравственная требовательность [10]. По мнению Г.Ц. – Д. Буянтуевой, такие черты как степенность, созерцательность, склонность к размышлению (в определенной мере связанные с влиянием буддийской традиции), сочетаются с излишней замкнутостью, даже скрытностью, стремлением ничем не обнародовать своих истинных чувств и побуждений, даже самых благородных [4. С. 50].

Психолог В.Г. Крысько делает вывод о том, что в национальной психологии бурят утвердились такие качества как выдержанность, рассудительность, немногословность, слабое выражение эмоций и чувств, внутренняя уравновешенность, а также активно функционировали коллективизм, взаимопомощь, взаимовыручка, исполнительность, устойчивость родственных связей, уважительное отношение к старшим, стремление обойти острые углы, конформность, терпеливость во взаимоотношениях [7. С. 88].

Общими национально-психологическими особенностями якутского народа являются выносливость, воля, товарищество, чувство самоуважения. Они, как правило, хорошо переносят любые тяготы и лишения. Одновременно болезненно переживают разлуку с домом. У них присутствует гиперболлизированное чувство тоски по исконному месту проживания. Многие из них

тяжелее адаптируются к условиям многонационального коллектива, чем выходцы из других регионов нашей страны [9].

Якуты очень неприхотливы, выносливы и организованны, бесспорно, самые даровитые из всех кочевых инородцев Сибири. Они способны к разным искусствам: из них выходят хорошие музыканты и живописцы.

Целью данного эмпирического исследования явилось выявление особенностей эмоционального интеллекта у представителей разных этнокультур.

Исследования проводилось на базе Иркутского национального исследовательского технического университета.

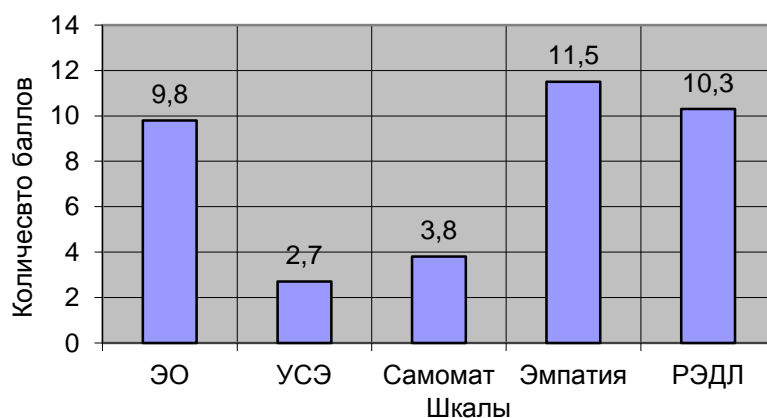
В нем приняли участие 45 студентов технических и гуманитарных специальностей, представительниц русской, бурятской и якутской этнокультур. Возраст испытуемых составляет от 18 до 22 лет.

С целью выявления особенностей эмоционального интеллекта у представительниц разных этнокультур мы использовали методику «Эмоциональный интеллект» Н. Холла, которая имеет 5 шкал: эмоциональная осведомленность, управление своими эмоциями, самомотивация, эмпатия, распознавание эмоций других людей.

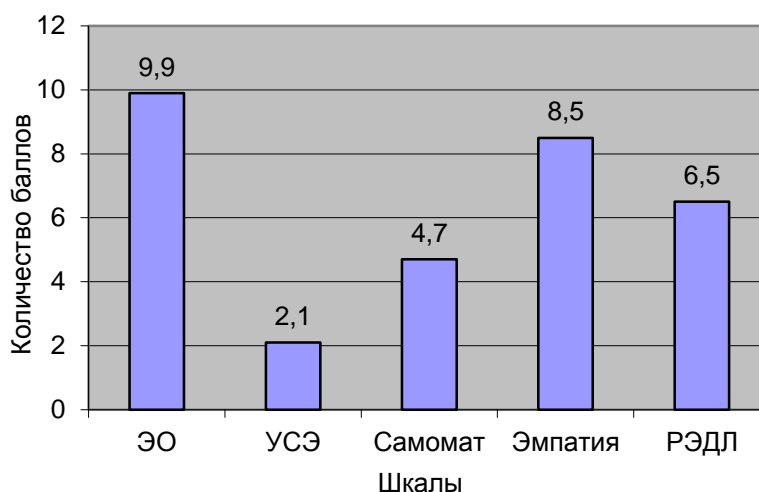
В первой группе – представительниц русской этнокультуры самые высокие показатели имеет шкала «эмпатия». Показатели способности к сопереживанию, способности чувствовать эмоции другого человека, словно свои собственные, сопровождаются высокими показателями шкалы «распознавание эмоций других людей». Низкие показатели имеют шкалы «управление своими эмоциями» и «самомотивация». Исследуемые не способны дозировать свои эмоции, создавать необходимый эмоциональный ресурс в трудных жизненных ситуациях.

Во второй группе – представительниц бурятской этнокультуры самые высокие показатели по шкале «Эмоциональная осведомленность». Показатель данного эмоционального проявления помогает осознавать и понимать собственные эмоции, тем самым улучшив взаимоотношения с окружающими.

Выражена эмпатия, но ее показатели все же ниже чем в первой группе. Распознавать эмоции других людей им также сложнее.



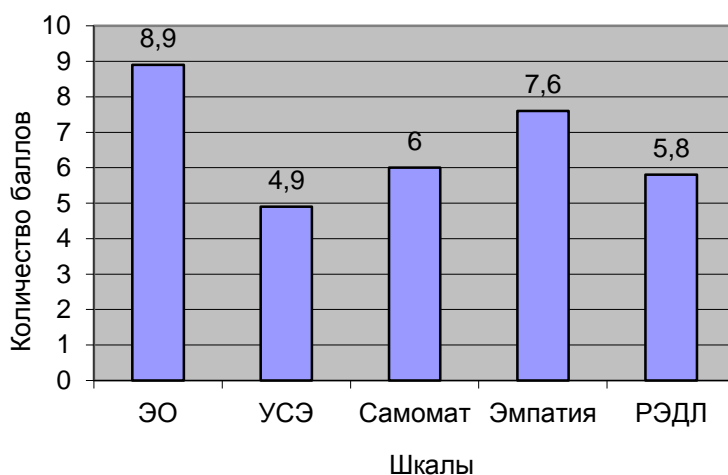
**Рис. 1. Показатели шкал эмоционального интеллекта у представителей русской этнокультуры (всего 15 чел.):**  
 ЭО – «эмоциональная осведомленность»; УСЭ – «управление своими эмоциями»; Самомат – «самотивация»; Эмпатия – «эмпатия»; РЭДЛ – «распознавание эмоций других людей»



**Рис. 2. Показатели шкал эмоционального интеллекта у представителей бурятской этнокультуры (всего 15 чел.)**

В третьей группе в наибольшей степени проявляется эмоциональная осведомленность и понимание и осознание своих эмоций (8,9 балл.), но данные показатели

все же ниже чем у первой и второй группы. На втором месте по выраженности эмпатия, но ее показатели также ниже.



**Рис. 3. Показатели шкал эмоционального интеллекта у представителей якутской этнокультуры (всего 15 чел.)**

Обращает внимание показатель шкалы «самотивация», который значительно выше чем в первой и во второй группах. Очевидно, девушки лучше других справляются в эмоционально сложных ситуациях.

Данная методика позволяет выявить интегральный уровень эмоционального интеллекта.

Анализ свидетельствует, что ни одна из исследуемых групп (представительниц разных этнокультур) не имеет высокого уровня эмоционального интеллекта.

Интерпретация разброса выборки по уровням выраженности эмоционального интеллекта выявила, что результаты представительниц русской этнокультуры более сбалансированы, чем во второй и третьей группе: в группе 7 человек имеют средний и 8

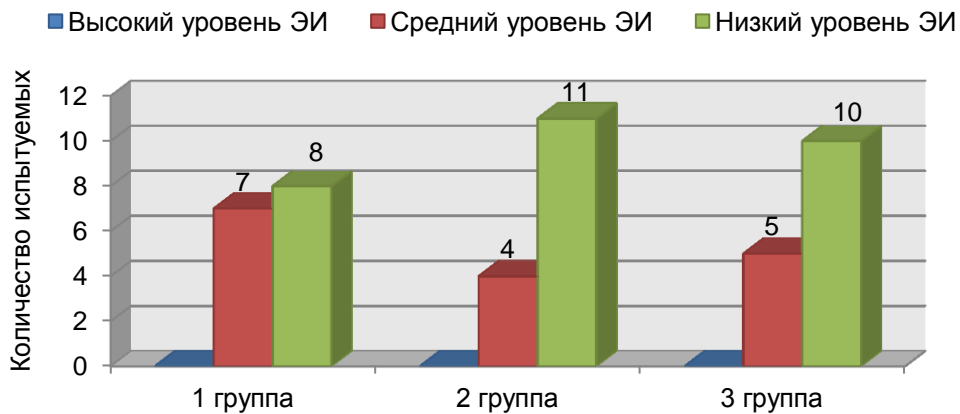
человек – низкий эмоциональный интеллект.

Во второй группе (представительницы бурятской этнокультуры) средний уровень ЭИ имеют 4 человека, а у 11-и выявлен низкий уровень.

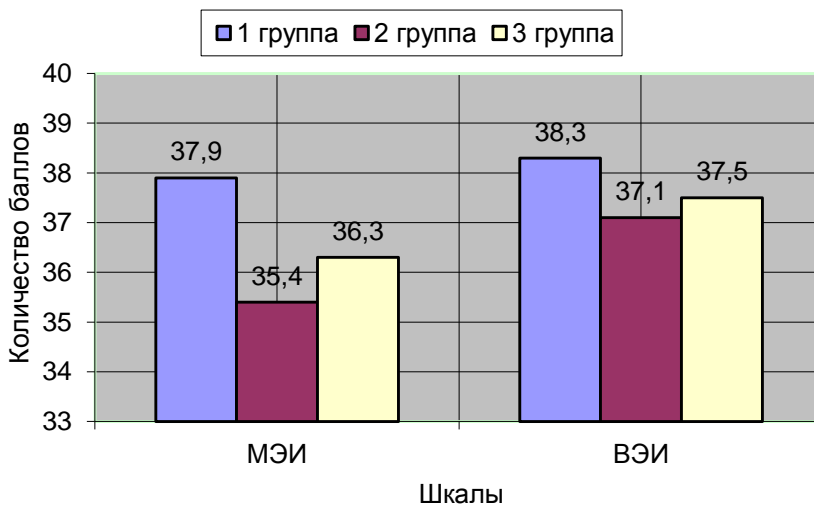
В третьей группе (представительницы якутской этнокультуры) средний уровень ЭИ имеют 5 человек, а у 10 человек – низкий.

В целом, полученные результаты свидетельствуют о несформированности эмоционального интеллекта у большей части выборки представительниц разных этнокультур (29 чел.).

Полученные результаты было решено уточнить при помощи методики «эмоциональный интеллект» (ЭМИн) авт. Д.В. Люсин, которая имеет две шкалы: межличностный (МЭИ) и внутриличностный (ВЭИ) эмоциональный интеллект.



**Рис.4. Уровни эмоционального интеллекта (всего 45 чел.):**  
 1 группа – представители русской этнокультуры; 2 группа – представители бурятской этнокультуры; 3 группа – представители якутской этнокультуры



**Рис. 5. Результаты диагностики эмоционального интеллекта по методике Д.В. Люсина:**  
 МЭИ – межличностный эмоциональный интеллект; ВЭИ – внутриличностный эмоциональный интеллект; ПЭ – понимание эмоций; УЭ – управление эмоциями (всего 45 чел.)

В выборочной совокупности представительниц разных этнокультур преобладает низкий уровень межличностного эмоционального интеллекта: он выявлен у 21-й девушки. Высокий уровень межличностного эмоционального интеллекта выявлен всего у 12-и испытуемых, из них у 6-и человек из группы представительниц русской этнокультуры.

По шкале внутриличностный эмоциональный интеллект низкий уровень выявлен почти у половины выборки (по 8-и человек из каждой группы), а высокий уровень имеют только 7 человек из выборки.

Выявленный факт говорит о том, что испытуемые не всегда способны понимать эмоциональное состояние человека на основе внешних проявлений эмоций, не чутки к внутренним состояниям других людей, не способны вызывать у других людей те или иные эмоции.

В целом по результатам данной методики можно сделать вывод о том, что высокий уровень межличностного эмоционального интеллекта возможен в случае высокого внутриличностного эмоционального интеллекта.

Корреляционный анализ полученных результатов позволил описать особенности эмоционального интеллекта у представителей разных этнокультур.

У группы русской этнокультуры понимание эмоций (своих, чужих) имеет прямую взаимосвязь с межличностным эмоциональным интеллектом, т. е. чем больше человек ориентируется в эмоциональных проявлениях, тем лучше он взаимодействует в общении с партнером. Представители русской этнокультуры умеют сопереживать эмоциональному состоянию другого человека, готовы оказать поддерж-

ку, осведомлены о своем внутреннем состоянии, но при этом испытывают трудности в управлении и саморегуляции этих состояний.

В группе представителей бурятской этнокультуры обнаружены сильные взаимосвязи между внутриличностным и межличностным эмоциональными интеллектами, а также между внутриличностным эмоциональным интеллектом и управлением эмоциями.

Очевидно скрытность и осторожность в установлении эмоциональных контактов приводит к умению дозировать и управлять эмоциональными состояниями; поэтому уровень внутриличностного эмоционального интеллекта обуславливает характеристики межличностного.

У представителей якутской этнокультуры наблюдаются взаимная связь между внутриличностным и межличностным эмоциональными интеллектами, а также прямая взаимосвязь между пониманием эмоций, доминированием негативных эмоций и управлением эмоциями.

Все характеристики эмоционального интеллекта взаимосвязаны (т. к. не обнаружены отрицательные связи). Не выраженные показатели эмпатии в данной группе очевидно связаны с неумением понимать свои и чужие эмоции, что приводит в свою очередь к доминированию негативных эмоций. А низкие показатели внутриличностного эмоционального интеллекта приводят к затруднениям в межличностных контактах.

Таким образом, результаты организованного нами эмпирического исследования позволили выявить особенности в характеристиках эмоционального интеллекта у представителей разных этнокультур.

### Библиографический список

1. Адушинова А.Г. О природе эмоционального интеллекта // Журнал «Вестник Иркутского регионального отделения АН Высшей школы России». 2005. № 1(6).
2. Андреева И.Н. Понятие и структура эмоционального интеллекта // Социально-психологические проблемы ментальности: 6-я Междунар. науч.-практ. конф. 26–27 ноября 2004 г., Смоленск: в 2 ч. Ч. 1. Смоленск: Изд-во СГПУ, 2004. С. 22–26.
3. Андреева И.Н. Взаимосвязь эмоционального

- интеллекта и личностной тревожности в подростковом возрасте // Психологическое здоровье в контексте развития личности: материалы республ. науч.-практ. конф., 30-31 января 2004 г., Брест, 2004. С. 12–13.
4. Балханов И.Г. Двухязычие в социокультурной инновации и социализации. Культура народов Сибири: традиции и современность / под ред. Р.И. Пшеничниковой. Улан-Удэ, Издательский полиграфический комплекс ВСГАКИ, 2002. 311 с.
5. Гумилев Л.Н. От Руси к России: Очерки этни-

ческой истории. М.: Прогресс, 1992. 336 с.  
 6. Крысько В.Г. Этническая психология. М.: Издательский центр «Академия», 2002. 320 с.  
 7. Крысько В.Г. Этническая психология. М.: Издательский центр «Академия». 2008. 320 с.  
 8. Люсин Д.В. Современные представления об эмоциональном интеллекте / под ред. Д.В. Люсина, Д.В. Ушакова // Социальный интеллект: Теория, измерение, исследования. М.: Институт психологии РАН, 2004. С. 29 – 36.  
 9. Оконешникова А.П. Межэтническое восприятие и понимание людьми друг друга. Пермь:

Звезда, 1999. 406 с.

10. Серебрякова З.А. Бурятский роман 1940-1980-х гг.: Национальный характер в контексте истории: автореф. дис. ... д-ра филол. наук Улан-Удэ, 2009. 35 с. [Электронный ресурс]. URL:www.disscat.com ( 1.09.2017).

11. Шаваева М.О. Этнокультура как многофункциональная система взаимодействий: автореф. дис. по культурологии. Ростов-на-Дону, 2004. 159 с. [Электронный ресурс]. URL: www.disscat.com (3.09.2017).

#### Сведения об авторах

**Найманова Анна Владимировна**, студентка кафедры психологии ИРНТУ, e-mail: naanva@mail.ru

**Адушинова Альбина Григорьевна**, кандидат педагогических наук, доцент кафедры психологии ИРНТУ, e-mail: actualis@mail.ru

**Naumanova Anna Vladimirovna**, a student of Psychology Department in INRTU, e-mail: naanva@mail.ru

**Adushinova Albina Grigoryevna**, Candidate of Pedagogical Sciences, Associate Professor of Psychology Department in INRTU, e-mail: actualis@mail.ru